



10.0 STRATEGI PELAKSANAAN LANDSKAP

10.1 PENGENALAN

Penyediaan strategi pelaksanaan landskap bertujuan menjadi panduan kepada perancangan pembangunan landskap di jajahan Pasir Mas supaya menjadi lebih mantap dan terancang. Strategi ini berfungsi dari segi fizikal, ekonomi dan sosial. Beberapa strategi khusus telah dirangka bagi mencapai matlamat ini. Ia akan dijadikan panduan pelaksanaan landskap yang menyeluruh seperti mana yang telah dicadangkan dalam bab-bab sebelum ini. Peringkat pelaksanaan landskap dapat dipantau secara efektif dan komprehensif supaya sebarang perancangan pembangunan pada masa hadapan dapat disusun mengikut keutamaan dan keperluan sesebuah tempat atau kawasan.

Strategi pelaksanaan ini berpandu kepada beberapa dasar-dasar kerajaan, garis panduan dan laporan yang telah diguna pakai seperti berikut :

- i. Akta 172 – Akta Perancang Bandar dan Desa 1976.
- ii. Akta A933 Akta Perancang Bandar dan Desa (Pindaan) 1995.
- iii. Akta 171 – Akta Kerajaan Tempatan.
- iv. Garis Panduan Landskap Negara, Jabatan Landskap Negara, Kementerian Perumahan dan Kerajaan Tempatan (Edisi 2, 2008).
- v. Piawaian Perancangan Tanah Lapang dan Rekreasi.
- vi. Garis Panduan Pemuliharaan dan Pembangunan Kawasan Sensitif Alam Sekitar (KSAS)

Jadual 10.1 : Cadangan fasa pelaksanaan mengikut zon projek pembangunan

BIL.	CADANGAN PROJEK	FASA 1	FASA 2	FASA 3
i	Garis Panduan Landskap Pintu Masuk Persempadanan			
	Menaiktaraf kawasan landskap sempadan Tanah Merah (Jeli) – Pasir Mas			
	Menaiktaraf kawasan landskap sempadan Tanah Merah (Chetok) – Pasir Mas			
	Menaiktaraf kawasan landskap sempadan Kota Bharu (Salor) – Pasir Mas			
	Menaiktaraf kawasan landskap sempadan Kota Bharu (Tendong) – Pasir Mas			
	Menaiktaraf kawasan landskap sempadan Rantau Panjang – Pasir Mas			
	Menaiktaraf kawasan landskap sempadan Tumpat (Bunut Susu) – Pasir Mas			
	Menaiktaraf kawasan landskap sempadan Tumpat (Kubang Sepat) – Pasir Mas			
ii	Garis Panduan Landskap Pusat Pengangkutan Awam			
	Menaiktaraf kawasan landskap stesen keretapi Bunut Susu			
	Menaiktaraf kawasan landskap hentian bas, teksi dan stesen keretapi bandar Pasir Mas			
	Menaiktaraf kawasan landskap stesen keretapi Chica Tinggi			
	Menaiktaraf kawasan landskap stesen keretapi Kampung Machang			
	Menaiktaraf kawasan landskap stesen keretapi Sungai Keladi			
	Menaiktaraf kawasan landskap stesen keretapi Batu Paroi			
	Menaiktaraf kawasan landskap hentian bas dan teksi Rantau Panjang			
iii	Garis Panduan Landskap Pusat Bandar			
	Menaiktaraf kawasan landskap pekan Rantau Panjang			
	Menaiktaraf kawasan landskap Bandar Baru Pasir Mas			
iv	Garis Panduan Landskap Kawasan Lapang dan Rekreasi			
	Menaiktaraf kawasan landskap Taman Tengku Anis			
	Menaiktaraf kawasan landskap Tasik To' Guru			
v	Garis Panduan Pembangunan Pesisiran Sungai			
	Menaiktaraf kawasan landskap Sungai Golok			
	Menaiktaraf kawasan landskap Sungai Kelantan			



BIL.	CADANGAN PROJEK	FASA 1	FASA 2	FASA 3
vi	Garis Panduan Kawasan Pelancongan Semulajadi			
	Menaiktaraf kawasan landskap kampung Tok Sangkut			
	Menaiktaraf kawasan landskap Tasik Danau Tok Uban			
vii	Garis Panduan Landskap Kawasan Institusi			
	Menaiktaraf kawasan landskap Pondok Nasrullah			
	Menaiktaraf kawasan landskap Pondok Kubang Gadong Pasir Mas			
	Menaiktaraf kawasan landskap Pondok Banggol Stol Pasir Mas			
	Menaiktaraf kawasan landskap Pondok Lubuk Stol Rantau Panjang			
	Menaiktaraf kawasan landskap Pondok Banggol Naim Gelang Mas			
	Menaiktaraf kawasan landskap Pondok Sungai Keladi Pasir Mas			
	Menaiktaraf kawasan landskap Pondok Lubok Tapah Pasir Mas			

10.2 PROGRAM PELAKSANAAN

Program Pelaksanaan merupakan aspek penting dalam menggerakkan, melaksanakan, dan menguruskan pembangunan landskap bagi jajahan Pasir Mas. Tujuan Pelan Induk Landskap Majlis Daerah Pasir Mas disediakan adalah untuk dijadikan sebagai panduan perancangan, pelaksanaan, kawalan penyelenggaraan, serta pemantauan program-program dan cadangan landskap yang telah digariskan. Kejayaan pelaksanaan pelan induk ini adalah tertakluk kepada tiga peringkat pelaksanaan iaitu:

10.2.1 Peringkat Perancangan

- Permohonan kelulusan pemajuan dan pelan bangunan bersama dengan pelan konsep landskap dan pelan landskap hendaklah disediakan oleh pemaju sama ada sektor awam atau swasta.
- Konsep dan pelan landskap yang hendak dibangunkan hendaklah berpandukan kepada konsep landskap yang telah ditentukan dalam Pelan Induk Landskap Majlis Daerah Pasir Mas.

10.2.2 Peringkat Pelaksanaan

- Pihak Majlis Daerah Pasir Mas hendaklah memastikan pihak pemaju melaksanakan pelan landskap yang telah diluluskan agar dilaksanakan secara sepenuhnya dalam masa yang ditetapkan sebelum kelulusan sijil kebenaran menduduki diberikan kepada pemaju.
- Pihak pemaju hendaklah menyediakan manual penyelenggaraan landskap lembut dan landskap kejur untuk diserahkan kepada pihak Majlis Daerah Pasir Mas bagi kerja-kerja penyelenggaraan pada masa hadapan.
- Pihak pemaju juga bertanggungjawab untuk membuat penyelenggaraan sebelum tempoh penyerahan tapak pembangunan kepada Majlis Daerah Pasir Mas.

10.2.3 Peringkat Pengurusan

- Pemantapan unit penyelenggaraan di bahagian landskap Majlis Daerah Pasir Mas bagi kerja-kerja penyelenggaraan dan pemantauan.
- Risalah dan program berkaitan dengan landskap hendaklah disediakan dari semasa ke semasa kepada penduduk dan agensi awam serta swasta oleh pihak Majlis Daerah Pasir Mas bagi memastikan kaedah penyelenggaraan dan pelaksanaan yang dibuat oleh pelbagai pihak yang terlibat adalah betul mengikut spesifikasi yang telah ditetapkan.
- Penyelenggaraan secara berkala hendaklah dilakukan oleh Majlis Daerah Pasir Mas atau pihak yang dilantik oleh Majlis Daerah Pasir Mas.
- Manual penyelenggaraan yang lengkap yang disediakan oleh Majlis Daerah Pasir Mas hendaklah dijadikan panduan dalam kerja-kerja penyelenggaraan dan pemantauan.
- Kursus dan bimbingan berkaitan penyelenggaraan dan pemantauan hendaklah diadakan secara berterusan dan diberikan kepada kakitangan yang terlibat. Kursus dan bimbingan ini merangkumi teknik penjagaan tanaman, penyiraman, pemangkasan dan sebagainya.



- vi. Kerjasama yang baik hendaklah diwujudkan sesama badan pelaksana seperti Jabatan Kerja Raya, Tenaga Nasional Berhad dan Jabatan Pengairan dan Saliran.

akan dijalankan di jajahan Pasir Mas. Selain daripada itu, pembangunan landskap ini mampu direalisasikan secara mampan dan seterusnya memberi manfaat kepada masyarakat, negeri dan juga negara.

10.3 PROGRAM PELAKSANAAN

Pihak berkuasa tempatan yang terlibat dalam pelaksanaan pembangunan landskap adalah Majlis Daerah Pasir Mas yang bertanggungjawab untuk memastikan cadangan pembangunan landskap ini dilaksanakan seiring dengan jangka masa yang telah ditetapkan. Strategi dan pelaksanaan yang digariskan dalam Rancangan Tempatan Daerah Pasir Mas adalah untuk menyediakan pendekatan pentadbiran dan pengurusan pembangunan yang berkesan dan efektif dalam menjayakan setiap perancangan pembangunan landskap.

Kaedah pelaksanaan yang dijalankan adalah bertujuan untuk menjadi panduan gerak kerja kepada pihak yang dilantik oleh Majlis Daerah Pasir Mas dalam merealisasikan perancangan landskap. Bagi mencapai matlamat tersebut, pendekatan kaedah pelaksanaan secara menyeluruh telah dijalankan merangkumi tiga aspek, iaitu pembangunan, pemeliharaan dan pemuliharaan (rujuk Rajah 10.1).

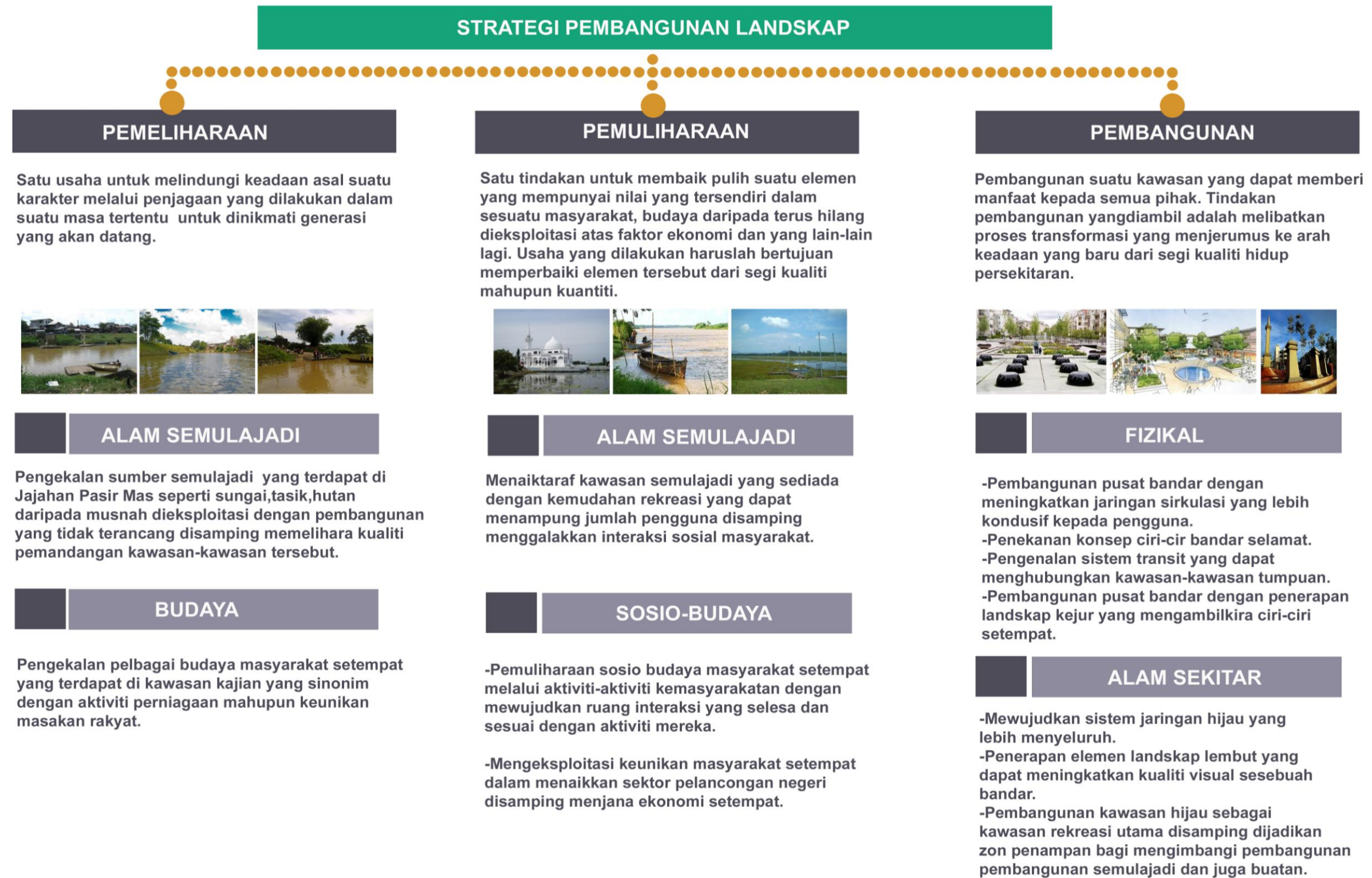
Sebarang pembangunan hendaklah selari dengan tema dan konsep landskap yang telah ditetapkan dalam laporan konsep sebelum ini di samping mengambil kira faktor-faktor dan kajian yang telah dilakukan. Bagi kawasan-kawasan yang memerlukan langkah pemuliharaan landskap atau berpotensi besar untuk dibangunkan berdasarkan kepada penilaian kualiti visual dan keadaan fizikal sesuatu kawasan. Kaedah yang disarankan adalah berdasarkan kepada kekuatan dan halangan bagi merealisasikan sebuah pembangunan yang mampan.

Secara keseluruhannya, pemeliharaan adalah salah satu usaha untuk memelihara kawasan jajahan Pasir Mas yang merupakan tumpuan institusi pengajian pondok dan aktiviti masyarakat yang berasaskan tani.

Bagi menggalakkan penglibatan daripada badan-badan swasta, pembinaan kawasan tumpuan seperti dataran, taman poket dan taman-taman awam juga boleh menarik minat pihak swasta. Kerjasama antara orang awam dan pihak swasta secara tidak langsung dapat membantu merangka pembangunan landskap yang lebih terancang, menyeluruh dan komprehensif selain dapat menentukan hala tuju pembangunan yang



Rajah 10.1 : Rajah Menunjukkan Strategi Pembangunan Landskap di Daerah Pasir Mas



**10.4 RUMUSAN**

Pengurusan landskap yang teratur memainkan peranan yang sangat penting dalam strategi pelaksanaan yang telah digariskan. Ini merupakan panduan bagi merealisasikan perancangan dan reka bentuk serta pelaksanaan Pelan Induk Majlis Daerah Pasir Mas. Walau bagaimanapun, penglibatan badan-badan dan individu juga dilihat memainkan peranan yang penting dalam menjayakan strategi pelaksanaan ini. Sebelum pelaksanaan perancangan landskap ini direalisasikan, terdapat faktor lain yang perlu diambil kira iaitu aspek kewangan. Pembangunan landskap pada masa hadapan haruslah realistik dan tidak memerlukan belanja yang besar selain mampu memberi pulangan yang menguntungkan kepada ekonomi setempat.